

Ostatnie posiedzenie X kadencji Zarządu Oddziału Mijsko-Gminnego ZOSP RP w Pilawie

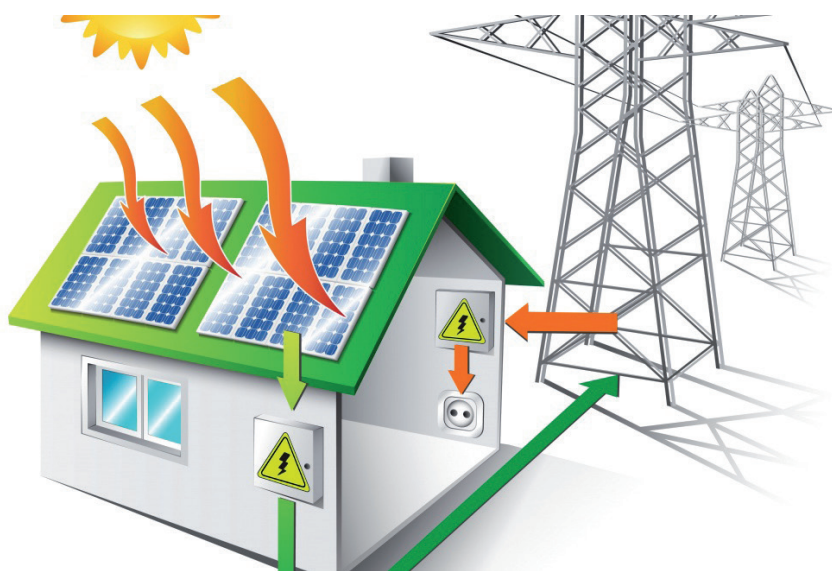
12 kwietnia 2016 r. odbyło się ostatnie posiedzenie X kadencji Zarządu Oddziału Mijsko-Gminnego Związku Ochotniczych Straży Pożarnych w Pilawie. Zakończona została pięcioletnia kadencja Zarządu, którego Prezesem była drużna Albina Łubian. Ostatnie posiedzenie poprzedziły zebrania sprawozdawczo-wyborcze, które odbyły się w pięciu jednostkach OSP: Pilawa, Lipówki, Wygoda, Puznówka i Gocław oraz dwóch jednostkach zakładowych: przy Akzo Nobel w Pilawie i przy Hucie Szkła „Czechy” S.A. w Trąbkach, na których dokonane zostały zmiany w Zarządach oraz Komisjach Rewizyjnych. Na ostatnim posiedzeniu Zarząd Mijsko-Gminny podsumował odbyte zebrania oraz wyznaczył termin XI Zjazdu Mijsko-Gminnego, który odbędzie się pod koniec czerwca w Pilawie. Delegaci wybiorą nowy Zarząd Mijsko-Gminny ZOSP w Pilawie na kadencję 2016-2021.

Obecnie we wszystkich 7 jednostkach zrzeszonych jest 206 członków zwyczajnych, 3 członków wspierających i 15 honorowych. Na terenie gminy działają trzy Młodzieżowe Drużyny Pożarnicze przy jednostkach OSP w Puznówce, Pilawie i Wygodzie.

Szanowni Państwo!

Przypominamy, że
termin płatności
II raty podatku jak i opłaty
za II kwartał za gospodarowanie odpadami komunalnymi upływa
15 maja 2016 r.

Odnawialne Źródła Energii w Mieście i Gminie Pilawa



Po raz kolejny dużym zainteresowaniem mieszkańców Miasta i Gminy Pilawa cieszy się projekt związany z instalacją Odnawialnych Źródeł Energii (OZE). Miasto i Gmina Pilawa zamierza złożyć wnioski o dofinansowanie w ramach Regionalnego Programu Operacyjnego Województwa Mazowieckiego. Wsparciem zostaną objęte projekty polegające na budowie, rozbudowie oraz przebudowie infrastruktury mającej na celu produkcję energii elektrycznej i/lub ciepłej.

W dniu 13 kwietnia br. w MGOK w Pilawie odbyło się zebranie, na którym przekazane zostały najważniejsze informacje dotyczące projektu. W trakcie spotkania mieszkańcy otrzymali deklaracje określające zarówno zainteresowanie poszczególnymi rozwiązaniami, jak również parametry techniczne umożliwiające dokładne dobranie poszczególnych zestawów do realnych potrzeb danego domostwa.

Nabór wniosków zakończył się 25 kwietnia 2016r. Jak wynika z zebranych deklaracji największym zainteresowaniem mieszkańców cieszyły się instalacje jednostek wytwórczych energii elektrycznej (fotowoltaiki) – 47%. Niewiele mniej, ponieważ aż 44% wskazanych zestawów to kolektory słoneczne. Jest to zapewne wpływ pozytywnych efektów zakończonego w ubiegłym roku projektu, w ramach którego na terenie naszej gminy zamontowanych zostało 250 takich zestawów. Zainteresowanie pompami ciepła zadeklarowało 27 osób, tak więc jest to w skali wszystkich zestawów - 9%.

Na podstawie złożonych deklaracji zostaną policzone wskaźniki i przygotowana będzie dokumentacja do konkursu o dofinansowanie. Miasto i Gmina Pilawa po raz drugi występuje jako wnioskodawca i gmina wiodąca z innymi gminami Powiatu Garwolińskiego.

Po złożeniu wniosku, z dużym zainteresowaniem będziemy wyczekiwać ogłoszenia wyników konkursu, które prawdopodobnie ukazać się powinny już jesienią 2016 roku, tym bardziej, że środków w konkursie na powyższe zadanie jest bardzo niewiele.

Sprawozdanie z XVI Sesji Rady Miejskiej

W dniu 17 marca 2016 r. odbyła się XVI Sesja Rady Miejskiej w Pilawie, podczas której radni podjęli uchwały w następujących sprawach:

- wprowadzenia zmian w budżecie Miasta i Gminy Pilawa na 2016 rok,
- zmiany Wieloletniej Prognozy Finansowej Miasta i Gminy Pilawa na lata 2016-2023,
- nadania nazwy drodze wewnętrznej,
- nadania nazwy drodze wewnętrznej,
- wyrażenia zgody na nabycie nieruchomości gruntowej,
- uchwalenia Statutu Miejsko – Gminnego Ośrodka Pomocy Społecznej w Pilawie,
- określenia programu opieki nad zwierzętami bezdomnymi oraz zapobiegania bezdomności zwierząt na terenie Miasta i Gminy Pilawa na 2016 rok.

Nowe nazwy zyskały dwie drogi gminne w miejscowości Lipówki. Na wniosek właścicieli nieruchomości położonych przy drodze wewnętrznej równoległej do ul. Starówka i łączącej ul. Stanisława Górskiego z ul. Krótką, nazwana została ulicą „Magnolii”. Jednocześnie droga łącząca ul. Graniczną i ul. Spokojną w Lipówkach, będzie nosiła nazwę „Spełnionych Marzeń”.

Uchwały w sprawie nadania nazw obu drogom wejdą w życie po opublikowaniu ich w Dzienniku Urzędowym Województwa Mazowieckiego.

W trakcie obrad radni wyrazili zgodę na nieodpłatne przejęcie, na rzecz Miasta i Gminy Pilawa, części drogi wewnętrznej znajdującej się w miejscowości Lipówki.

Pełna treść uchwał podejmowanych przez Radę Miejską jest dostępna w Biuletynie Informacji Publicznej.

Płatności bezpośrednie w roku 2016



Agencja Restrukturyzacji i Modernizacji Rolnictwa zaprasza do składania wniosków o przyznanie płatności obszarowych na 2016 r.

Przypominamy mieszkańcom, że od 15 marca br. można składać w ARiMR wnioski o przyznanie płatności obszarowych za 2016 r. Rolnicy, którzy złożą swoje wnioski wraz z załącznikami do 16 maja br., mogą liczyć na otrzymanie dopłat w należnej im wysokości. Należy pamiętać, że do każdej działki ewidencyjnej, na której deklarowane są działki rolne, do wniosku należy dołączyć załącznik graficzny z wyrysowanymi działkami rolnymi i obszarami EFA. Jeśli ktoś nie zdąży złożyć kompletnego wniosku w w/w terminie, będzie miał jeszcze szanse zrobić to do 10 czerwca, ale wówczas za każdy roboczy dzień opóźnienia należne płatności będą pomniejszane o 1%.

Warto przypomnieć, że rolnicy posiadający co najmniej 10 ha gruntów ornych muszą stosować dywersyfikację upraw. Rolnicy posiadający powyżej 15 hektarów gruntów ornych są dodatkowo zobowiązani utrzymywać w gospodarstwie obszary proekologiczne (EFA). Ponadto w 2016 r. obowiązuje zakaz przekształcania tzw. cennych przyrodniczo trwałych użytków zielonych.

Jak ubiegać się o przyznanie dopłat?

Aby otrzymać dopłaty bezpośrednie trzeba wypełnić wniosek o ich przyznanie wraz z załącznikami i złożyć go w ARiMR. Każdy rolnik, który ubiegał się o przyznanie płatności bezpośrednich w zeszłym roku, otrzymał z Agencji wstępnie wypełniony tzw. wniosek spersonalizowany. Agencja przypomina, że rolnicy zobowiązani do realizacji praktyki dywersyfikacji upraw powinni uzupełnić wniosek spersonalizowany i wpisać działki rolne (działki podrzędne) zajęte przez jedną uprawę prowadzoną na gruntach ornych. Pa-

miętać również należy, że suma powierzchni gruntów ornych deklarowanych na danej działce ewidencyjnej powinna być równa sumie powierzchni upraw na gruntach ornych deklarowanych na tej działce ewidencyjnej.

Rolnicy powinni również we wniosku jako odrębne działki rolne (podrzędne) zadeklarować trawy na gruntach ornych. Natomiast rolnicy zobowiązani do utrzymania obszarów proekologicznych muszą do wniosku dołączyć oświadczenie o powierzchni obszarów proekologicznych zawierające dane o elementach proekologicznych utrzymywanych w gospodarstwie. Pamiętać również należy, że do każdej działki ewidencyjnej, nawet deklarowanej po raz pierwszy, do wniosku należy dołączyć załącznik graficzny z wrysowanymi działkami rolnymi.

Wniosek o przyznanie płatności bezpośrednich za 2016 r. można pobrać także z portalu internetowego Agencji. Jest także możliwość wypełnienia e-wniosku. To bardzo wygodna forma ubiegania się o płatności bezpośrednie, ponieważ system automatycznie sprawdzi, czy wszystkie wymagane pola zostały wypełnione oraz czy wniosek jest kompletny, a samo złożenie nie wymaga wizyty w naszym biurze powiatowym, które często jest oddalone wiele kilometrów od domu rolnika, wystarczy jedynie wysłać wniosek elektronicznie. Aby skorzystać z aplikacji e-wniosek, trzeba mieć specjalny login i kod dostęp do systemu informatycznego ARiMR. Kto go nie posiada, musi wystąpić do kierownika biura powiatowego o nadanie takich uprawnień. Wnioski o przyznanie płatności bezpośrednich można składać też osobiście lub przez upoważnioną osobę w biurach powiatowych ARiMR lub wysłać rejestrowaną przesyłką pocztową.

Agencja zachęca rolników, aby nie czekali ze złożeniem wniosków na ostatnią chwilę. Pozwoli to na spokojną ocenę składanych wniosków oraz w przypadku stwierdzenia braków na ich poprawienie w terminie umożliwiającym przyznanie płatności bezpośrednich. W przypadku bowiem gdy okaże się, że złożony wniosek jest niekompletny, kierownik biura powiatowego Agencji, niezwłocznie po jego otrzymaniu, informuje rolnika o stwierdzonych brakach oraz o skutkach ich nieusunięcia w terminie do 10 czerwca br., chyba że ten termin upłynął.

Źródło: www.arimr.gov.pl

STOP wypalaniu traw



Za wypalanie traw grożą kary i cofnięcie dopłat bezpośrednich.

Nadeszła wiosna, temperatury są coraz wyższe. Na łąkach widać wyschnięte trawy, które w wielu miejscach mogą być celowo podpalane. Przełom zimy, wiosny oraz przedwiosnie to okres, kiedy wyraźnie wzrasta liczba pożarów łąk i nieużytków. Niektórzy uważają, że jest to najprostszy sposób na pozbycie się śmieci, a nawet dopatrują się w takim działaniu zabiegów użyźniających glebę. Nic bardziej mylnego! Rzeczywistość wskazuje, że wypalanie traw prowadzi do nieodwracalnych i niekorzystnych zmian w środowisku naturalnym, czego efektem jest wyjałowienie ziemi.

Przypominamy, że ustawa o ochronie przyrody i o lasach zabrania wypalania traw na łąkach, pozostałości roślinnych na nieużytkach, skarpach kolejowych i rowach przydrożnych. Za nieprzestrzeganie tych zakazów grożą wysokie kary. Kodeks wykroczeń przewiduje nawet 5 tys. zł grzywny za wypalanie traw. Znacznie surowszą karę poniesie osoba, która podpalając trawy spowoduje zagrożenie życia i zdrowia innych ludzi albo mienia np.

budynków. W tym wypadku Kodeks karny przewiduje karę więzienia od roku do 10 lat.

Ponadto Agencja Restrukturyzacji i Modernizacji Rolnictwa także może nałożyć dotkliwą karę finansową, jeśli stwierdzi, że rolnik wypala grunty rolne. Zakaz wypalania gruntów rolnych to jeden z warunków, który zobowiązani są przestrzegać rolnicy ubiegający się o płatności bezpośrednie oraz płatności obszarowe. Brak ich przestrzegania może doprowadzić do zmniejszenia płatności o 3 proc. To oznacza, że o tyle mogą być pomniejszone wszystkie płatności bezpośrednie jeśli rolnikowi udowodni się, że wypalał trawy na którymkolwiek z posiadanych przez niego gruntów. ARiMR każdy przypadek wypalania traw rozpatruje indywidualnie i może taką karę zwiększyć albo zmniejszyć.



Pamiętajmy!

Wypalanie traw jest szkodliwe i niebezpieczne. Po przejściu pożarów ziemia na "wypaleniskach" staje się jałowa. Płomienie zabijają np. dzidzownice i hamują naturalne zjawisko gnicia pozostałości roślinnych, dzięki któremu tworzy się urodzajna warstwa gleby. Ogień zabija także owady np. pszczoły i dziko żyjące zwierzęta takie jak jeże, zające, lisy czy kuropatwy oraz niszczy ich siedliska.

"Wiosenne czytanie"

W tym roku dzieci z Samorządowego Przedszkola im. Misia Uszatka w Pilawie postanowiły przywitać wiosnę akcją pod hasłem „Wiosenne czytanie”. W czwartek 14 kwietnia 2016r. dzieci odwiedzały miejscowe zakłady pracy i słuchały utworów związanych z wiosną.

W sali konferencyjnej Urzędu miłych gości powitała Burmistrz Miasta i Gminy Pilawa Albina Łubian, która przeczytała dzieciom, krótkie opowiadanie o tematyce wiosennej. Grupa słuchała bardzo uważnie i z niecierpliwością czekała na zakończenie bajki, gdyż po jej zakończeniu dzieci zostały zapytane o morał. W trakcie wizyty wszystkim udzielił się wiosenny nastrój i uśmiech.

Na zakończenie tego niecodziennego spotkania przedszkolaki dostały słodki poczęstunek, a one w podziękowaniu za poświęcony im czas zaśpiewały dla Pani Burmistrz piosenkę oraz wręczyły jej bukiety wiosennych kwiatów.



Urząd Miasta i Gminy Pilawa

aleja Wyzwolenia 158, 08-440 Pilawa
tel. centrala: 25 685 61 10, fax. 25 685 60 83, e-mail: urzad@pilawa.com.pl

Godziny pracy Urzędu: Pn.: 9.00-17.00, Wt.-Pt.: 8.00-16.00

- Redakcja: Referat Organizacyjny Urzędu Miasta i Gminy Pilawa
- Wydawca: Urząd Miasta i Gminy Pilawa
- Przygotowanie, skład: Referat Organizacyjny



www.pilawa.com.pl

Chcesz usunąć drzewa i krzewy, które rosną na twojej działce? Pamiętaj, że musisz dostać zezwolenie. Nie można wycinać drzew i krzewów bez zezwolenia.

W sierpniu ubiegłego roku weszły w życie zmiany ustawy o ochronie przyrody, które znacznie usprawniły procedury związane z wydawaniem zezwoleń na usunięcie drzew.

Przypominamy, że w wyniku zmian zezwolenie nie jest wymagane dla:

- **drzew i krzewów owocowych**, chyba że rosną na terenie nieruchomości, która została wpisana do rejestru zabytków lub na terenach zieleni,
- **dla krzewów w ogrodach przydomowych**, chyba że rosną w pasie **drogi publicznej**, na terenie nieruchomości wpisanej do rejestru zabytków lub na terenach zieleni,
- **drzew, których obwód pnia** na wysokości 5 cm nad ziemią **nie przekracza:**
 - **35 cm** — w przypadku topoli, wierzb, kasztanowca zwyczajnego, klonu jesionolistnego, klonu srebrzystego, robinii akacjowej oraz platanu klonolistnego,
 - **25 cm** — w przypadku pozostałych gatunków drzew;
- dla krzewów, które **mają mniej niż 10 lat**,
- drzew i krzewów **złamanych lub wyrwanych w wyniku działania czynników naturalnych** (na przykład podczas wichury lub odłamane przez bobra), **wypadku lub katastrofy** – po przeprowadzeniu oględzin przez organ właściwy do wydania zezwolenia na usunięcie drzewa lub krzewu, potwierdzających, że drzewa lub krzewy stanowią złom,
- drzew i krzewów **na plantacji drzew i krzewów**.

**We wszystkich pozostałych sytuacjach na wycięcie drzew i krzewów
wymagane jest uzyskanie zezwolenia.**

Warto podkreślić, że dla ułatwienia procedury związanej z uzyskaniem zezwolenia na usunięcie drzew zweryfikowano zakres wymogów formalnych wniosku o wydanie zezwolenia. Mianowicie zniesiono obowiązek dołączenia do wniosku tytułu prawnego do władania nieruchomością na rzecz oświadczenia o posiadanym tytule prawnym władania nieruchomością pod rygorem odpowiedzialności karnej za składanie fałszywych zeznań.

Rozwiązano również zagadnienia niewłaściwie prowadzonej pielęgnacji koron drzew czyli ogławiania (pozbawiania drzew koron), które niszczy drzewa. Zgodnie z nowymi przepisami usunięcie powyżej 30% korony będzie podlegało karze za uszkodzenie drzewa w wysokości 60% opłaty za usunięcie drzewa, a usunięcie powyżej 50% korony będzie uznawane jako zniszczenie drzewa, za co kara wyniesie 2-krotność opłaty. Ogławianie drzew tylko w wyjątkowych sytuacjach nie powoduje ich znacznego osłabienia - przykładem może być obcinanie gałęzi tradycyjnie ogłowionych wierzb czy ozdobne kształtowanie młodych drzew.

Ponadto stosownie do art. 83c ust. 1 organ właściwy do wydania zezwolenia przed jego wydaniem dokonuje oględzin z zakresu występowania w obrębie zadrzewień gatunków chronionych. Dlatego też, aby dokonać poprawnej oceny obecności bądź braku gatunków chronionych w obrębie drzew, a także stanu zdrowotnego drzew, oględzin dokonuje się w okresie wegetacyjnym drzew, czyli od 15 marca do 15 października. Z kolei wycinki drzew dokonuje się poza okresem wegetacyjnym drzew oraz poza okresem lęgowym ptaków, czyli odpowiednio od 15 października do 15 marca. Jedynym odstępstwem od ustalonych zasad jest zagrożenie stwarzane przez drzewo przy czym zagrożenie to powinno mieć rzeczywisty charakter, a nie hipotetyczny, zaś usunięcie drzewa w takim wypadku powinno stanowić jedyną możliwość usunięcia stanu zagrożenia.